



Kmetijsko gozdarska zbornica Slovenije



KMETIJSKA
SVETOVALNA
SLUŽBA
SLOVENIJE

Predstavitev dobrih praks Zdravje in oskrba parkljev pri govedu

Pripravila;

Jasmina Slatnar, univ.dipl.inž.zoot.,
svetovalka specialistka za živinorejo, KGZ Zavod LJ



Evropski kmetijski sklad za razvoj podeželja:
Evropa investira v podeželje

Delavnice in usposabljanje za delo na področju zdravja parkljev pri kravah molznicah

- 22. in 23. marca 2019,
- Na hrvaškem v kraju Mostari, v bližini Vrbovca, (občina Dubrava, Zagrebška Županija).
- Na kmetijskem gospodarstvu Emine Burek.

Organizator;



SOUTH EASTERN EUROPE ADVISORY SERVICE NETWORK

Emina z možem Josipom v svojem hlevu



- Združenje kmetijskih javnih in zasebnih svetovalnih služb,
- kmetijskih zbornic, inštitutov,
- fakultet in nevladnih organizacij,
- ki delujejo v kmetijstvu in na podeželju JV Evrope.

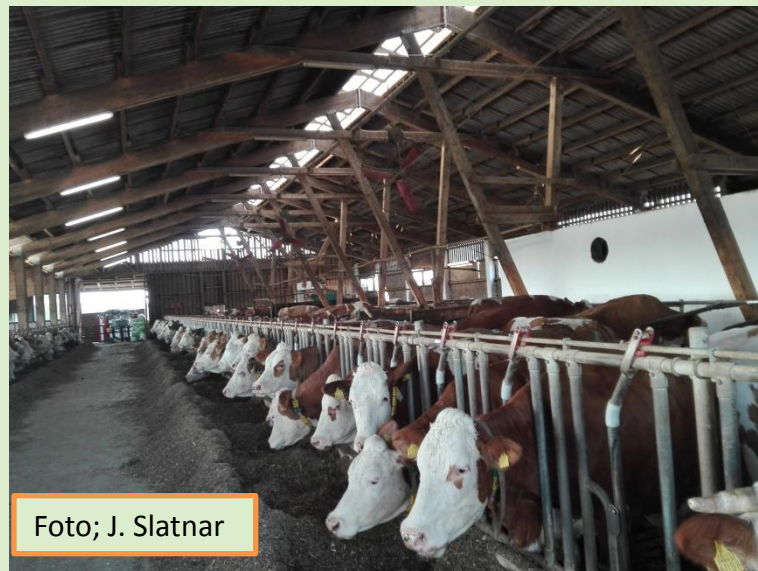
<https://living.vscemji.hr/zelena-zona/svaka-krava-opg-a-burek-godisnje-daje-8000-litara-mlijeka-1101678>



Evropski kmetijski sklad za razvoj podeželja:
Evropa investira v podeželje

Predstavitev družinske kmetije Burek

- Obdelujejo 180-200 ha lastne in najete zemlje.
- Vso krmo pridelajo sami (koruzo za silažo in zrnje, žita TDM...)
- Redijo približno 200 krav molznic, 190 pitancev in 100 plemenskih telic (vse LS).
- Letno priredijo 1,3 milijone kg mleka (pov. mlečnost 8000 kg) in 45.000 kg mesa.



Foto; J. Slatnar



Foto; J. Slatnar

Zdravje in oskrba parkljev pri govedu

- Predavanja in
- delavnice prilagojene izobrazbi in predznanju udeležencev.

Prikazi korekcij parkljev,

- osnovne korekcije
- korekcija in zdravljenje parkljev z različnimi metodami in tehnikami.

Korekcijo parkljev smo pod mentorstvom strokovnjakov, izvajali tudi kmetijski svetovalci.



Foto; J. Slatnar



Foto; J. Slatnar

PROGRAM
RAZVOJA
PODEŽELJA



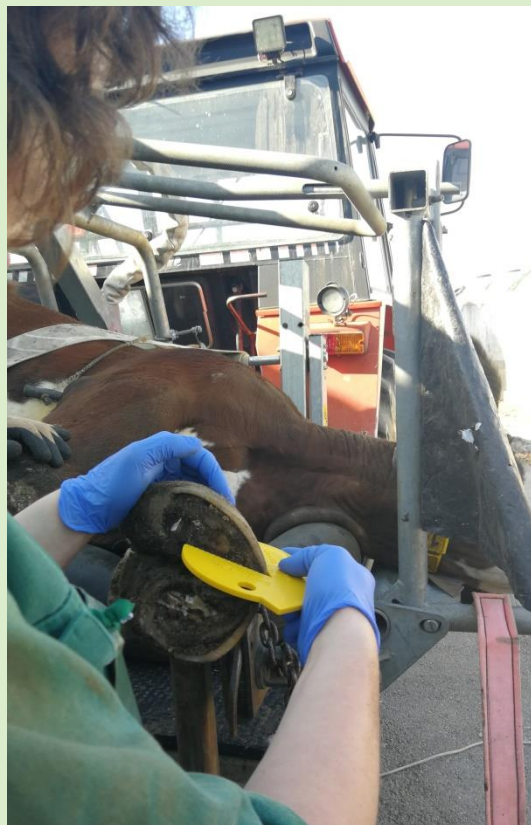
Evropski kmetijski sklad za razvoj podeželja: Evropa investira v podeželje

Predavanja in delavnice so izvajali

- Predavatelji in strokovnjaki za bolezni parkljev iz Nemčije, Avstrije, Slovenije, Hrvaške, Švice in Srbije.



Foto; J. Slatnar



Foto; J. Slatnar



Foto; J. Slatnar



Foto; J. Slatnar

Bolezni parkljev **tretji največji problem** v rejah krav molznic, takoj za boleznimi vimena in neplodnostjo.

Šepavost in različne bolezni parkljev

- negativno vplivajo na dobro počutje živali,
- zmanjšujejo prirejo mleka in mesa,
- so zelo velik strošek za rejce in
- negativno vpliva na ekonomiko prireje mleka in mesa.



Foto; J. Slatnar

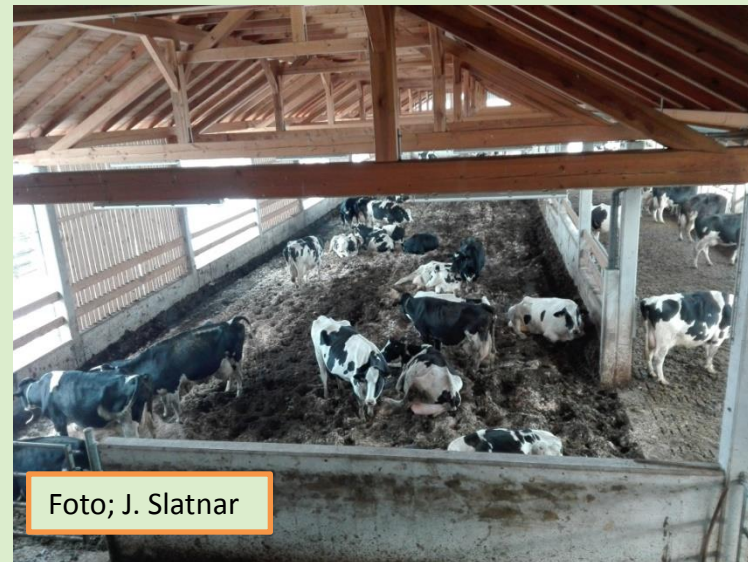
Preprečevanje in pravočasno prepoznavanje bolezni parkljev

Ukrepi za preprečevanje šepavosti in bolezni parkljev :

- ustrezna reja in primerni pogoji reje,
- prehrana in načini krmljenja,
- postopne prilagoditve na spremembe reje in prehrane,
- redno opazovanje živali, razkuževanje in korekcija parkljev
- biovarnost.

Ustrezna reja in primerni pogoji reje

- Dovolj čistih, mehkih in ustrezno velikih ležalnih površin
- Dovolj veliki hodniki, suha, čista, ne drseča tla...
- Preprečevanje toplotnega stresa.



Foto; J. Slatnar



Foto; M. Papež



Foto; J. Slatnar

Prehrana, načini krmljenja, postopne prilagoditve na spremembe reje in prehrane.

Živalim je potrebno zagotoviti:

- uravnotežene obroke
- kakovostno in higiensko neoporečno krmo
- postopne prehode na novo krmo in načine reje
- pravilno mešanje in pokladanje krme- preprečevanje prebiranja krme
- vključevanje mineralno vitaminskih mešanic- mikrohranil, ki povečujejo odpornost parkljev na bolezni (Cink, Biotin...)

Neupoštevanje- slaba kakovost roževine parklja- šepanje in razne bolezni parkljev.

[Spletne povezave do prikazov bolezni parkljev](#)

<https://www.icar.org/wp-content/uploads/2016/03/Slovenian-translation-of-the-ICAR-Claw-Health-Atlas.pdf>

<https://www.klauenfitnet.de/klauenerkrankungen/>



Evropski kmetijski sklad za razvoj podeželja:
Evropa investira v podeželje

Redno opazovanje živali, čiščenje, razkuževanje in funkcionalna korekcija parkljev

Skrb za ustrezne zoohigienske pogoje, čiščenje in razkuževanje.



Foto; J. Slatnar

Redno opazovanje in kontrola živali



Foto; J. Slatnar

OPG Emira Berek, Mostari 28 DATUM: _____

IME: _____
 USNA MARKICA: _____
 TRENER: _____
 PL: _____

DLIAGNOSTIČKI KLJUČ:	PD
DD- Dermatitis Digniti HBI- Bolne bljode Linije (Defekti) ČR- Čir po Rumenolizu TP- Trulež Pote CT- Čir Tabana L- Limes DT- Dupli Taban KT- Rivanje u rožnu Tabana PT- Pukotina Rotine IF- Interdigitalna Flegmona ZP- Zadržanje Patic DP- Deformacije repke: (Š- Šabaki; S- Spiralski; K- Kontravni; IA- Irazito Asimetrični) BP- Bez Povezja	
DG: _____ SL: _____	DG: _____ SD: _____
DG: _____ NAPOMENA: _____	DG: _____
DIAGNOZA: _____	
TERAPIJA: _____	

beleženje opravil, ugotovitev diagnoz



https://www.klauenfitnet.de/datenvernetzung/baustein_e/

PROGRAM
 RAZVOJA
 PODEŽELJA



Evropski kmetijski sklad za razvoj podeželja: Evropa investira v podeželje

Pripomočki za funkcionalno korekcijo parkljev

- Ustrezen prostor (dovolj velik, ustrezna osvetlitev, voda, ustrezna tla idr.)
- Stojnica za fiksacijo govedo (za funkcionalno korekcijo parkljev)
- Pripomočki za fiksacijo goveda (oglavnik, vrvi idr.)



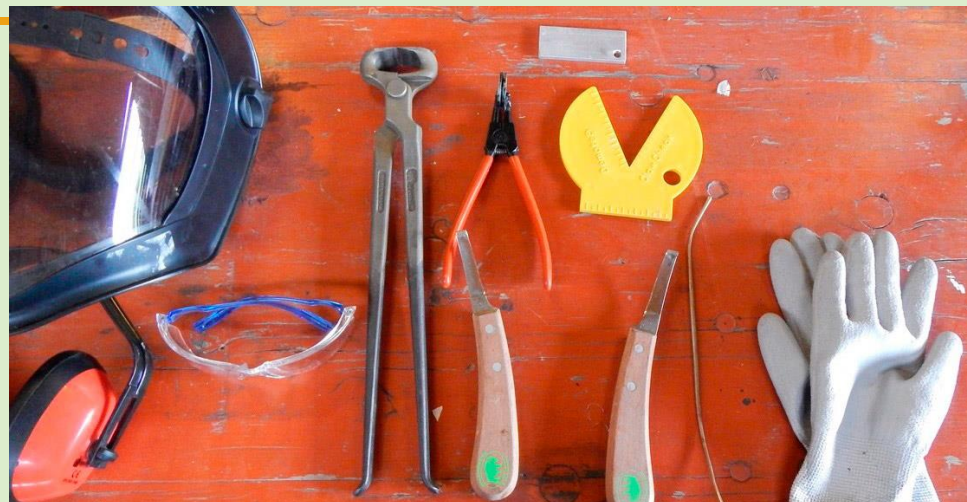
Foto; J. Slatnar



Foto; J. Slatnar

Pripomočki za funkcionalno korekcijo parkljev

- Zaščitna oprema (primerna oblačila, obutev, zaščitne rokavice, zaščitna očala idr.)
- Kopitne klešče ali škarje
- Kotni brusilnik s posebnimi ploščami
- Kopitni noži,
- Merilniki za dolžino parklja, debelino podplata in pravilni kot med zunanjo steno parklja in podplatom
- Voda, jod, antibiotična pršila, material za obvezovanje, ortopedske podložke, lepilo idr.
- Pripravki za nego parkljev



<https://elearning.klauenfitnet.de/elearning/modul-3/>



Foto; J. Slatnar



Foto; J. Slatnar

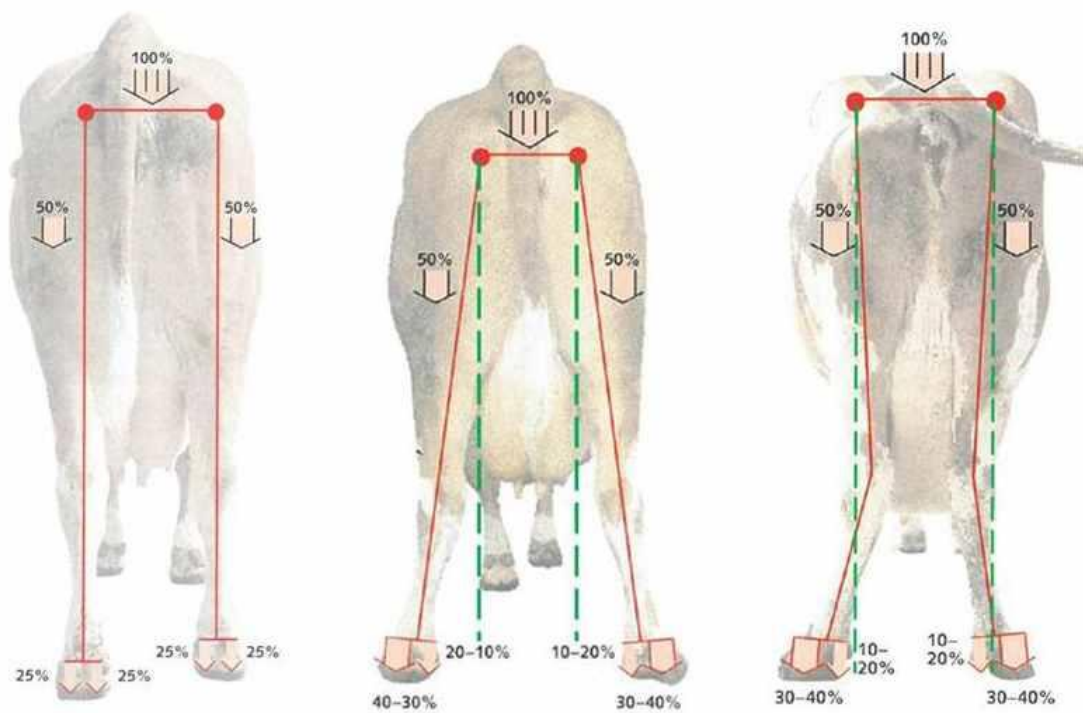


Foto; J. Slatnar

Funkcionalna korekcija parkljev

Cilj funkcionalne nege parkljev je pravilen položaj prednjih in zadnjih nog ter enakomerna obremenitev parkljev.

Izvaja vsaj 2 x letno.

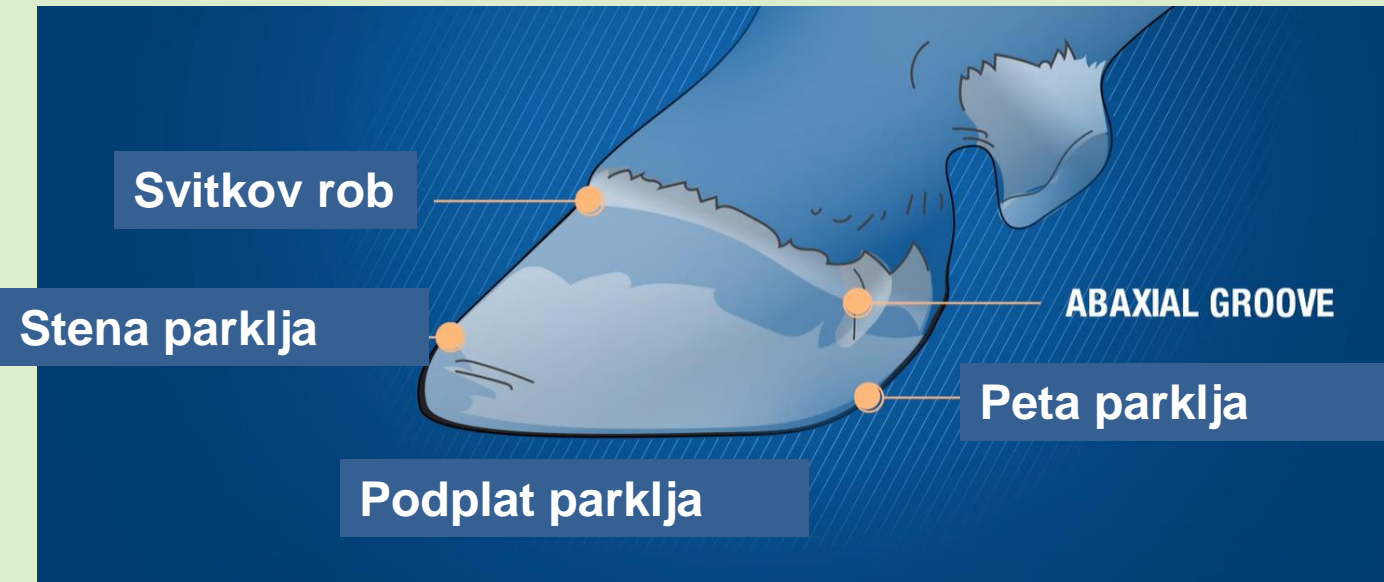


Zakon o živinoreji
(15. člen- zootehniška opravila).

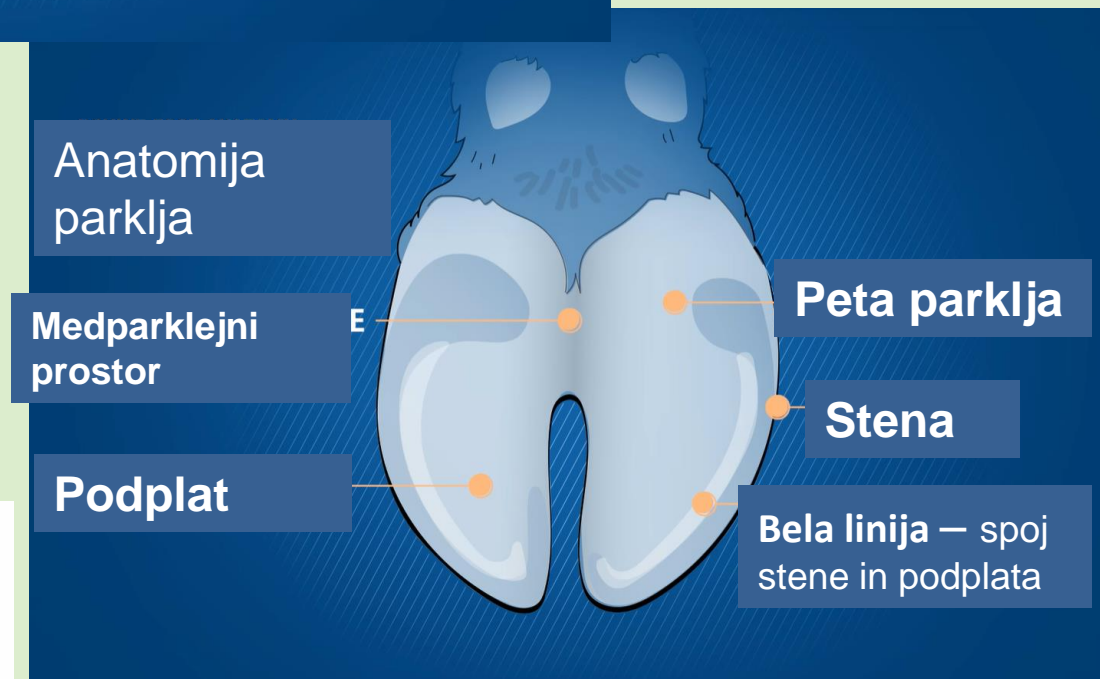
Funkcionalna korekcija parkljev

sodi med opravila, ki so potrebna za zaščito domačih živali in uspešnost reje, zato jo lahko opravlja imetnik živali sam ob upoštevanju predpisov o zaščiti živali.

Osnovna anatomija parklja

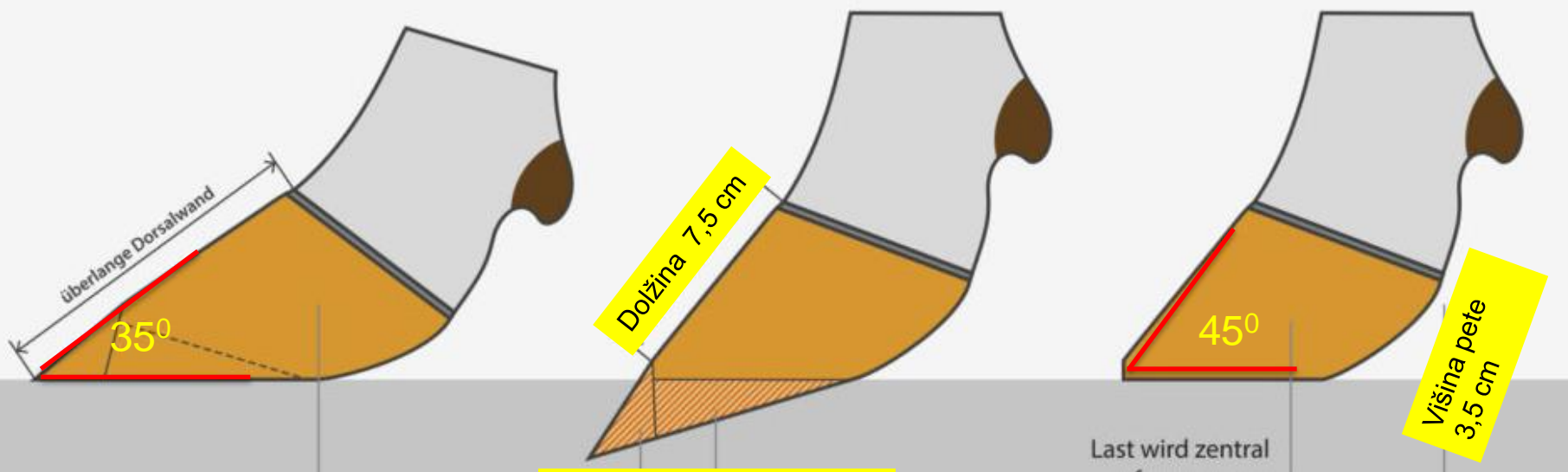


<https://www.zinpro.com/video-library/first-step-dairy-cow-hoof-health-videos/videos/view/88>



Funkcionalna korekcija parkljev

Krajšanje parklja in tanjšanje podplata parklja



Predolg parkelj in predebel podplat parklja – nepravilni kot

Debelina podplata 0,5 cm

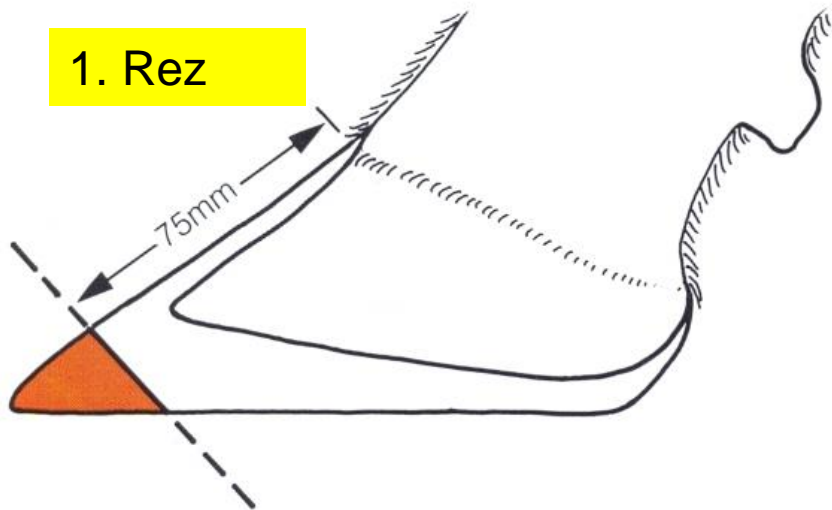
Krajšanje prednje stene parklja in tanjšanje podplata

Pravilno obrezani parkelj Pod kotom 45°

<https://elearning.klaufenfitnet.de/elearning/modul-3/>

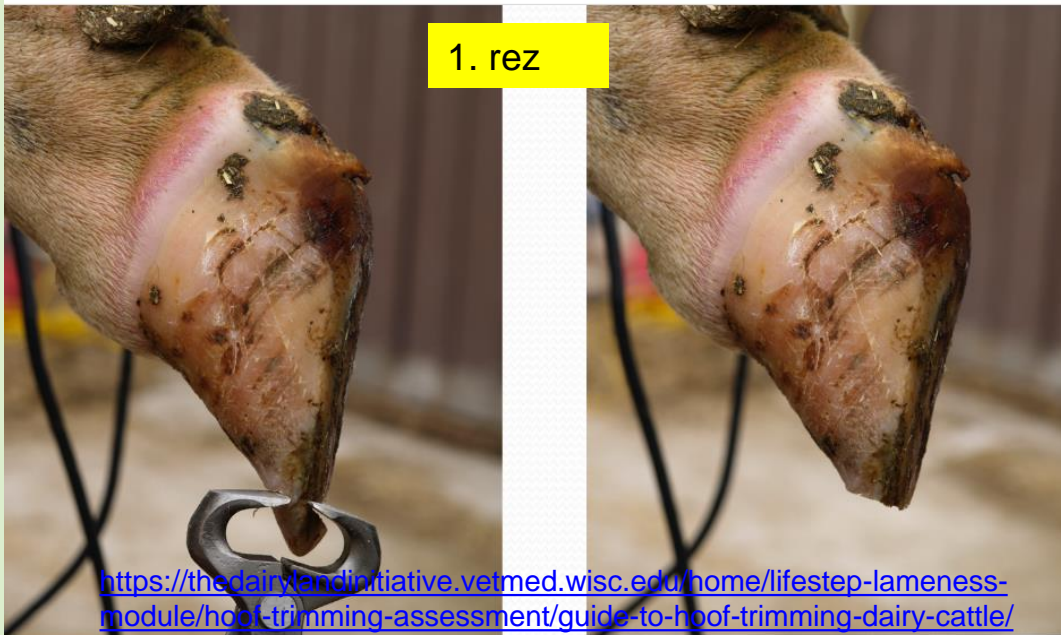
Funkcionalna korekcija parklja

1. Rez



S prvim rezom pravokotno na podplat, odrežemo konico roževine parklja na pravilno dolžino, ki naj bo med **7,5 cm** (srednje velike živali) do **8,5 cm** (za težje in večje živali).

1. rez



<https://thedairylandinitiative.vetmed.wisc.edu/home/lifestep-lameness-module/hoof-trimming-assessment/guide-to-hoof-trimming-dairy-cattle/>

PROGRAM
RAZVOJA
PODEŽELJA

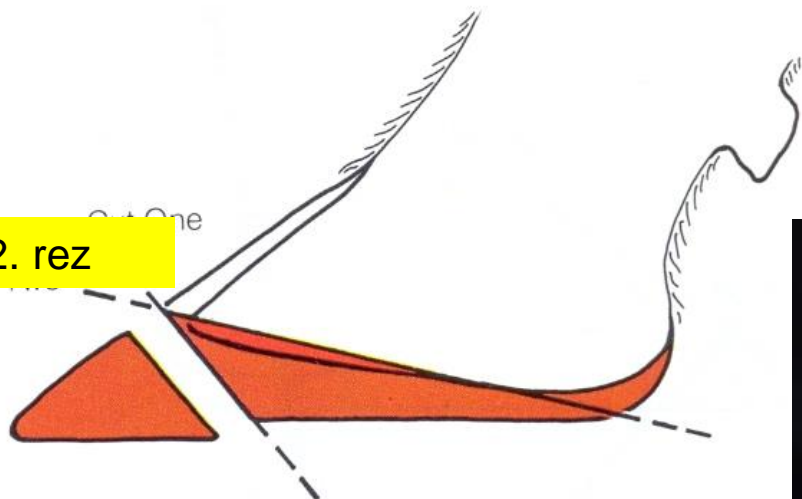


Evropski kmetijski sklad za razvoj podeželja: Evropa investira v podeželje

Funkcionalna korekcija parklja

Z drugim rezom stanjšamo odvečni del roževine podplata, na debelino **0,5 cm** in odstranimo odvečno roževino podplata.

2. rez



0,5 cm



<https://thedairylandinitiative.vetmed.wisc.edu/home/lifestep-lameness-module/hoof-trimming-assessment/guide-to-hoof-trimming-dairy-cattle/>

PROGRAM
RAZVOJA
PODEŽELJA



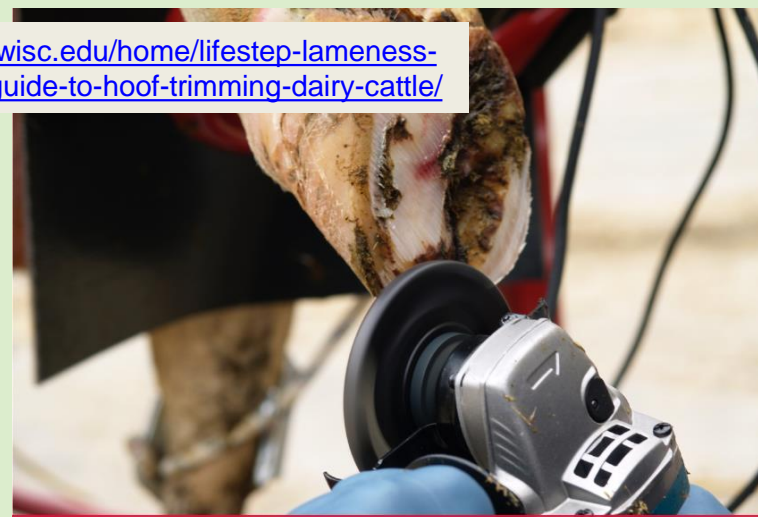
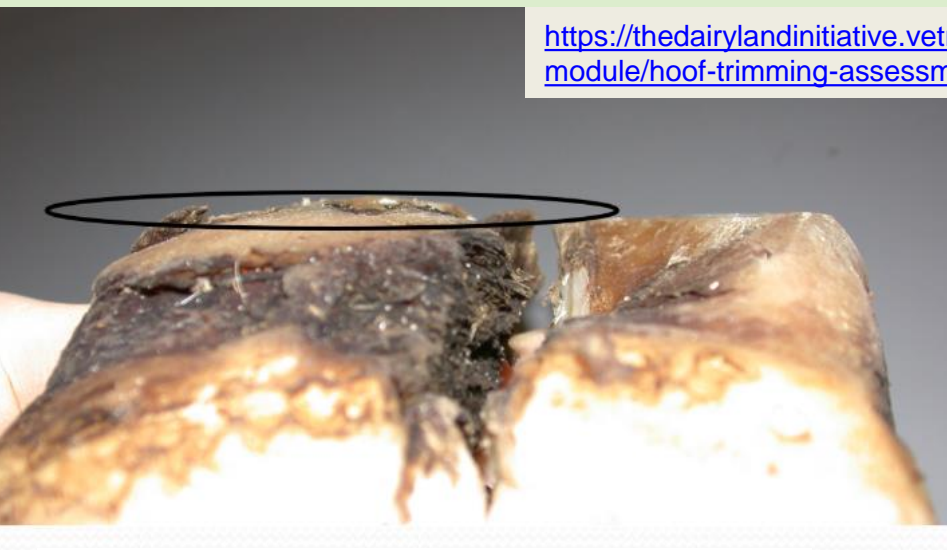
Evropski kmetijski sklad za razvoj podeželja: Evropa investira v podeželje

Funkcionalna korekcija parklja

V 3. koraku izmerimo koliko pete je potrebno odstraniti, v primerjavi z notranjim parkljem (višina pete **min 3,5 cm**).

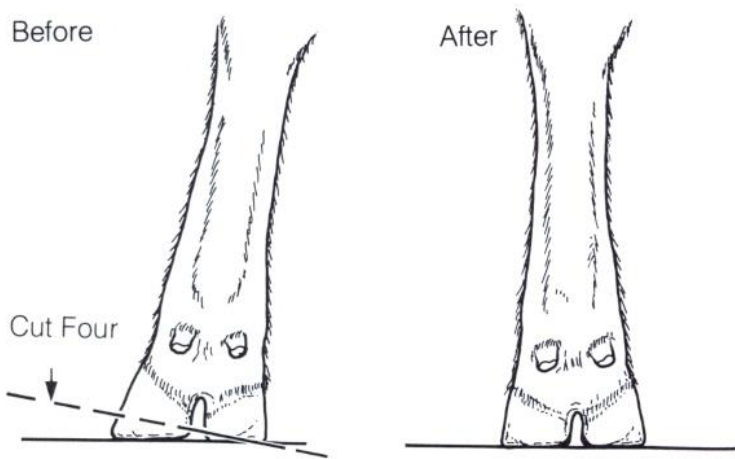
V 4. koraku izravnamo višino notranjega in zunanjega parklja.

<https://thedairylandinitiative.vetmed.wisc.edu/home/lifestep-lameness-module/hoof-trimming-assessment/guide-to-hoof-trimming-dairy-cattle/>



Before

After



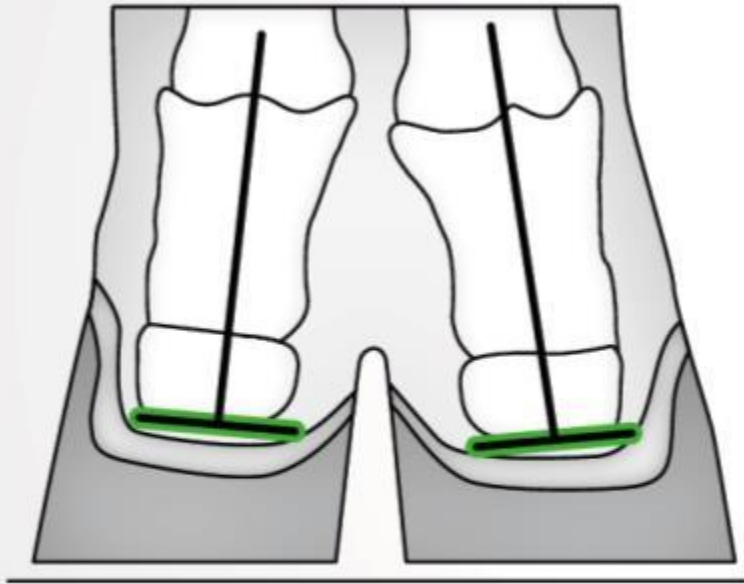
S tem dosežemo navpično stoji noge. Obrezujemo predvsem **zunanj parkelj** na zadnjih nogah in **notranji parkelj** na prednjih nogah.

PROGRAM
RAZVOJA
PODEŽELJA

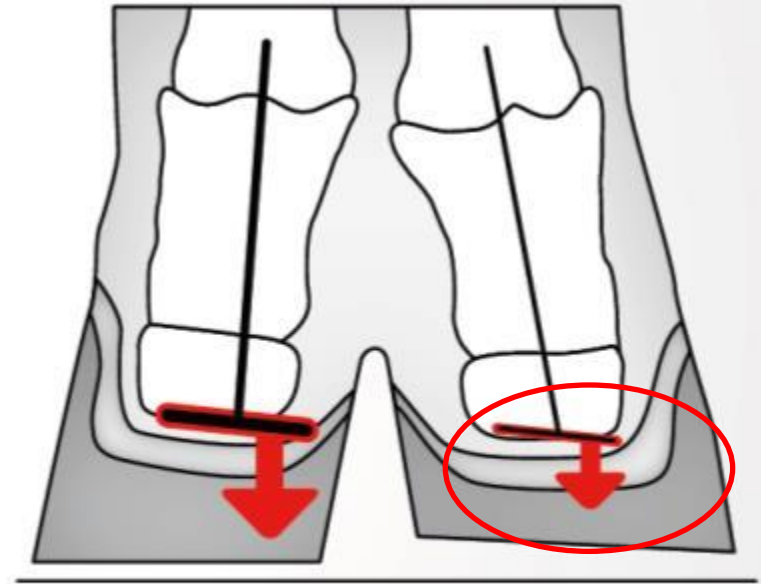


Evropski kmetijski sklad za razvoj podeželja: Evropa investira v podeželje

Krava praktično stoji na prstu parklja in vsa njena teža je na zelo majhni površini. Zato je zelo pomembno, da sta višini notranjega in zunanjega parklja izravnani.



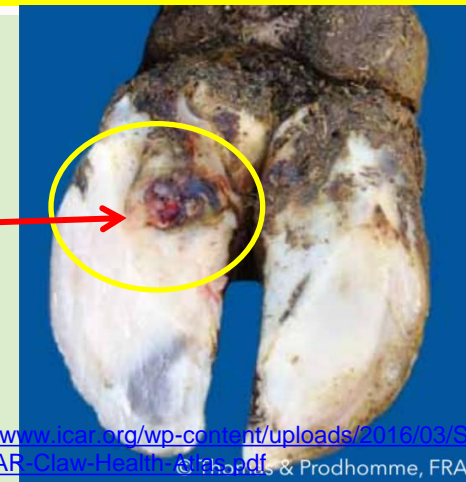
Izravnana notranji in zunanji parkelj



<https://elearning.klaufenfitnet.de/elearning/modul-3/>

Parklja nista enako dolga

Če parklja nista izravnana se zaradi neenakomerne obremenitve na mestu, kjer pritiska parkeljnica na podplat naredi čir podplata.



<https://www.icar.org/wp-content/uploads/2016/03/Slovenian-translation-of-the-ICAR-Claw-Health-Checklist.pdf> © Phorix & Prodhomme, FRA

Funkcionalna korekcija parklja

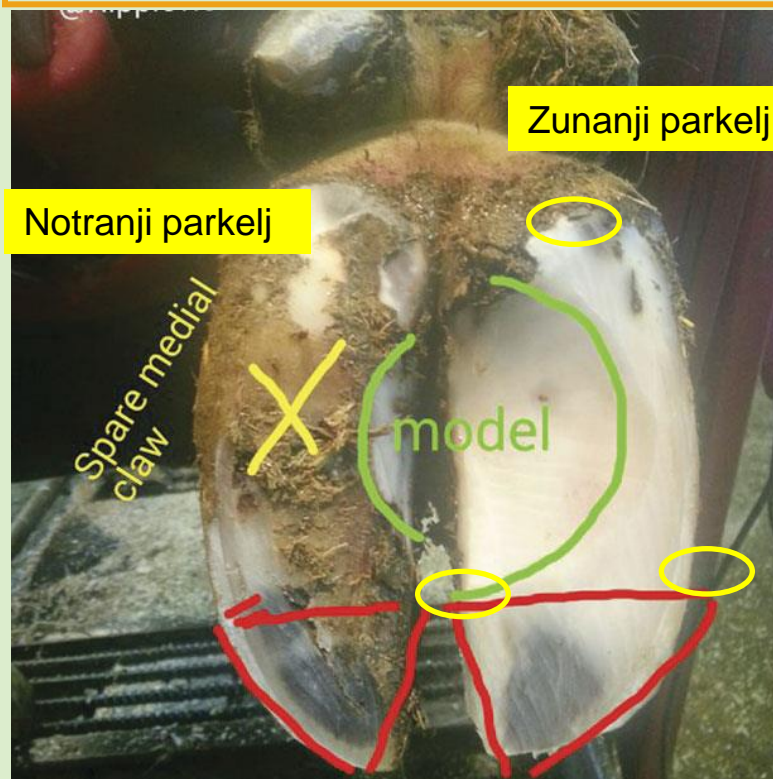
V 5. koraku (modeliranje) izrežemo odvečno roževino **na notranji strani podplata na obeh parkljih**. Modeliramo lahko cca 3 cm od konice parklja.

Na **zunanjem** parklju izrežemo približno **2/3 podplata**, na **notranjem** cca. **1/3 podplata**.



Končni izgled funkcionalno obrezanega parklja.

Pazimo da ohranimo **tri nosilne** (označene z rumenim krogcem) **točke**, ki zagotavljajo enakomerno obremenitev na obeh parkljih.



<https://www.progressivedairycanada.com/topics/herd-health/4-keys-for-successful-in-house-hoof-trimming>

Viri

- <https://www.klaufenfitnet.de/klauegesundheits/>
- <https://elearning.klaufenfitnet.de/elearning/modul-3/>
- <https://www.youtube.com/watch?v=vQV8LM4tKvU>
- <https://www.youtube.com/watch?v=aEozHcOSJh0>
- <https://elearning.klaufenfitnet.de/>